



İSTANBUL TEKSTİL VE KONFEKSİYON İHRACATÇI BİRLİKLERİ GENEL
SEKRETERLİĞİ

Mayıs, 2020

MAĞAZALARDA COVID-19 KORUNMA REHBERİ

Giriş

Bilindiği üzere, Covid-19 virüsü 2019 yılının son günlerinde önce Çin’de ortaya çıkıp bir salgın halinde tüm ülkeye yayılmış ve kısa sürede sırasıyla Avrupa ve diğer coğrafyalarda da görülmüş ve yayıldığı tüm ülkelerde hükümetleri kısa süre içinde ülke genelinde sıkı önlemler almaya mecbur bırakmıştır.

Bulaşıcılığının çok hızlı olması nedeniyle görüldüğü her ülkede toplumun her kesiminde ortaya çıkmış, bir süre sonra da alınan tedbirler doğrultusunda kamu ve özel sektör kuruluşları ile irili ufaklı tüm işletme ve işyerlerinde faaliyetler durdurularak, sokağa çıkma yasaklarına veya kontrollü dolaşıma varan uygulamalar devreye alınmak durumunda kalınmıştır. Bunun bir sonucu olarak da pek çok sektörde global tedarik zincirinin halkalarında da kopukluklar oluşmuş ve hizmet faaliyetleri de durum normalleşene kadar askıya alınmıştır.

Türkiye’de ilk vaka Mart 2020’de kaydedilmiş olup, Asya ve Avrupa ülkelerinde olduğu gibi ülkemizde de hükümet tarafından fasıllar halinde bir dizi önlemler alınmasını zorunlu kılmıştır. Global tedarik zinciri içinde hizmet faaliyetlerini sürdüren de gerek Türkiye’deki salgının seyrine ve alınan önlemlere, gerek salgının olduğu ve faaliyetlerin durduğu diğer ülkelerden tedarik edilmekte olan parçaların akışının kesintiye uğramasına bağlı olarak Mart ayı içinde farklı tarihlerde hizmete ara verme kararı almışlardır.

Amaç: Bu doküman ülkemizde faaliyet gösteren İTKİB üyesi tekstil ve hazır giyim perakende sektöründe, Covid-19 salgın dönemi içinde tekrar mağaza satışlarına başlayacakları tarihle birlikte çalışma koşullarının salgınla mücadeleyi destekleyecek şekilde mağazalar tarafından alınması gereken hijyen ve güvenlik koşulları ile mağazalara bağlı lokasyonlarda çalışmakta olan tüm çalışanların, taşeron ve alt yüklenici firmaların ve müşterilerin uymaları gereken kuralları ve sergilemeleri gereken güvenli davranışları içeren bir rehber olması amacıyla hazırlanmış olup, içerisinde belirtilen uygulamalar tavsiye niteliğindedir. Kullanıcılara kolaylık olması açısından alınması ve uyulması tavsiye edilen önlemler ile kurallar işyeri içinde insanlar arası etkileşim ve hareketin olduğu çalışma alanları ile sosyal alanları içerecek şekilde, lokasyonlar bazında hazırlanmıştır.

Kapsam: Görevi ne olursa olsun, mağazalara giriş yapan herkesi kapsar.

Dayanak:

- 1- Türkiye Cumhuriyeti Aile, Çalışma ve Sosyal Hizmetler Bakanlığı tarafından yayınlanan “Yeni Koronavirüs Salgını İle Mücadele Kapsamında İş Sağlığı Ve Güvenliği Yönünden Sıkça Sorulan Sorular ve Cevapları”
- 2- 14.05.2020 tarihli T.C. Sağlık Bakanlığı tarafından yayınlanan “COVID-19 Kapsamında Konfeksiyon, Giyim Mağazaları ve Tuhafiyeler ile İlgili Önlemler” Rehberi
- 3- Türkiye Cumhuriyeti Aile, Çalışma ve Sosyal Hizmetler Bakanlığı tarafından yayınlanan “Yeni Koronavirüs Salgını Kapsamında İş Sağlığı Ve Güvenliği Profesyonellerinin İşyerlerinde Aldıracağı Tedbirler” ile ilgili Genelge
- 4- İTKİB üyesi şirketlerin, yurtdışı ve yurt içi faaliyet gösteren iş ortaklarının Koronavirüs salgını ile mücadele esnasında geliştirdikleri uygulama örnekleri

İçindekiler

1. Personel Servisi, Şirket Aracı ve Özel Araç Kullanım Talimatı.....	4
2. Mağaza / AVM Giriş ve Çıkış Kapıları	5
3. Soyunma ve Giyim Kabinleri, Tuvalet Alanları Kullanım Talimatı.....	6
4. Mağaza Alanında Hijyenik ve Sağlıklı Çalışma Talimatı	8
5. Ortak Alanlar-Toplanma Alanları Kullanım Talimatı.....	10
6. Açık Ve Kapalı Mola / Dinlenme Alanları Tedbirleri Talimatı	10
7. İşyeri Sağlık Birimleri Çalışma Talimatı	11

1. Personel Servisi, Şirket Aracı ve Özel Araç Kullanım Talimatı

Bu talimatta geçen;

Servis: Personel servislerini,

Firma: Servis hizmeti alınan firma,

Şirket: Mağaza sahibi işyerini,

Araç Sorumlusu: Servise binen ilk personeli,

Sosyal Mesafe: Kişiler arası güvenli mesafe olan 1.5 m.'lik mesafeyi,

ATT: Acil Tıp Teknisyenini, dışarıdan hizmet alınan diğer sağlık personelini,

Ateş Ölçer: Infrared (IR), temassız ateş ölçme cihazını,

Karantina Odası: Şirket alanı girişlerinde, Covid-19 semptomları gösteren kişilerin ilk müdahale öncesi geçici süre ile bekletileceği izole alanı,

KKD: Kişisel koruyucu donanımı (maske, eldiven vs.), alanını,

1.1 Personel servisi kullanımında dikkat edilmesi gereken hususlar, alınması gereken önlemler:

- Tüm servislerin günlük dezenfekte işlemi firma tarafından yapılmalıdır.
- Her araca firma tarafından içeriği şirket tarafından onaylanmış el dezenfektanı koyulmalıdır.
- Her gün mağazaya gelen ve giden servisler servis sahasında düzenli olarak şirket tarafından da dezenfekte edilmelidir. Dezenfeksiyon işleminin firma tarafından yapıldığı durumlarda şirket tarafından kontrolü sağlanmalıdır.
- Şoförlerin maske takması zorunludur. Takmayan servis şoförü, Araç Sorumlusu tarafından uyarılmalı ve takması sağlanmalıdır. Mağaza çıkış servislerinde denetim ve kontrol sorumlu departman tarafından yapılmalıdır.
- Tüm servislerin doluluk oranları azami %50 limitine göre ayarlanmalı, 16 kişilik serviste azami 8 personel, 27 kişilik araçlarda ise azami 13 kişi bulunmalıdır.
- Servis yoğunluğunu azaltmak adına mağazaya geliş ve mağazadan ayrılışlarda fasıllı planlama yapılmalıdır.
- Servisler durağına hareket etmeden evvel,
 - şirket tarafından önceden verilen maske kullanılmalıdır.
- Servis durağında beklerken ve servise binerken sosyal mesafe kuralına dikkat edilmelidir.
- Servis yolculuğu esnasında, çalışan isimlerine koltuk tanımlanmalı, çalışanlar farklı koltuklara oturmamalıdır.
- Her ikili koltuğa bir kişi oturacak şekilde oturma sağlanmalı, servis tipine göre çapraz veya sadece cam kenarlarında oturacak şekilde planlama yapılmalıdır. Bu durum Araç Sorumlusu tarafından denetlenmelidir.
- Yolculuk esnasında mümkün olduğunca hiçbir yere temas edilmemeli, yiyecek ve içecek tüketilmemelidir.
- Servislerdeki havalandırma klima yerine doğal havalandırma ile gerçekleştirilmelidir.



- Servis şoförlerinin geliş ve gidişte ateş ölçme işlemi ve güvenlik personeli tarafından ateş ölçme talimatına uygun bir şekilde yapılmalıdır.
- Mağaza girişlerinde personel tarafından ateş ölçümleri yapılacaktır.
- Servis mağazaya ulaştığında araç sorumlusunun araçtan inilmesi için onay verilmesi beklenerek, en yakın kapıdan, sosyal mesafe kuralını ihlal etmeyecek şekilde koltukta oturma sırasına göre servisten inilmelidir.
- Yüksek ateş belirtisi kaydedilen personel karantina odası veya benzeri bir alanda izolasyona alınmalı ve doktorlar tarafından genel muayene işlemi başlatılmalıdır. Birden fazla şüpheli olursa karantina alanında sosyal mesafeye dikkat edilmelidir. Uygun karantina alanı yoksa derhal şirket merkezine bilgi verilmelidir.



1.2 Mağazaya ulaşım esnasında kullanılacak özel araçlar ile ilgili dikkat edilmesi gereken hususlar, alınması gereken önlemler:

- Yüksek ateş belirtisi kaydedilen personel karantina odasında veya benzeri bir alanda izolasyona alınmalı ve derhal işyeri sağlık merkezine bilgi verilerek, doktorlar tarafından genel muayene işlemi başlatılmalıdır.
- Aynı özel araçta azami iki kişi bulunmalıdır, yolcu arka koltuğa şoförü çaprazlayacak şekilde oturmalı ve maske takılmalıdır.
- Özel araç ile ulaşım sağlandıktan sonra mağaza girişleri ve çıkışları için yayınlanan talimata uygun hareket edilmelidir.

2. Mağaza / AVM Giriş Ve Çıkış Kapıları

2.1. Çalışanlara yönelik tedbirler:

- Tüm çalışanlar servislerden indikleri şekilde maskeli olarak giriş yapmalıdır.
- Vücut sıcaklığı iş giriş ve çıkışlarda varsa- termal kameralarla veya araçlı girişlerde manuel termometreler ile ölçülmelidir.
- Bakanlık genelgesine uygun olarak 37.5 C ve üzeri ateşi tespit edilen çalışanların mağazaya girişi mümkün olmamalıdır.
- Yüksek ateş tespiti halinde, sağlık formu doldurularak, girişe yakın bölgede oluşturulan karantina odasında veya belirlenmiş benzeri bir alanda izolasyon sağlanarak sağlık ekibi kontrolünde bekletme ve ikinci bir ateş ölçümü yapılmalıdır.
- Yüksek ateş teyit edilirse, çalışanın iş yerine girmesine izin verilmeden 112 aranarak ve/veya tedbir alınmış sürücü ve kendisi maskeli olacak şekilde, servis aracı ile hastaneye yönlendirilmelidir.

2.2. Müşterilere Yönelik Talimatlar

- Ziyaretçi girişleri mağaza girişinde bulunması önerilen hijyenik paspas kullanılarak yapılmalıdır.
- Tüm ziyaretçiler için kapı girişlerinde ateş ölçümü yapılmalıdır. 37.5 C ve üzeri ateş tespit edilen ziyaretçiler izolasyon amaçlı karantina odasına veya belirlenmiş benzeri bir alana yönlendirilmelidir.
- Müşteriler, sosyal mesafeyi sağlamaları hususunda anons ile belirli aralıklarla uyarılmalıdır.
- Tüm müşteriler mağazaya girişi itibariyle maske kullanılmalıdır.
- Müşterilerin, iş yerinin girişinde görünür bir yere asılmış olan ve içeride uyulması beklenen kuralları açıklayan bilgilendirmeyi okuması sağlanmalıdır.
- Müşteri iş yerine girdiğinde alkol bazlı ayak pedallı el antiseptiği veya en az %70'lik alkol içeren kolonya ile ellerini ovalamalıdır.
- Müşteri mağaza içinde mecbur kalmadıkça yüzeylere dokunmamalıdır. Dokunulduğunda el antiseptiği kullanılmalıdır
- Mağazaya giriş yapan her nakliyeci, tedarikçi veya ziyaretçiye maske kullanılmalıdır.
- Mağazanın genişliğine göre her 100 metrekarede aynı anda en fazla 10 müşteri kabul edilmelidir.
- Mağaza içerisinde doğal havalandırma yapılarak klima sistemi kullanılmamalıdır.
- Mağazanın içerisi günde birkaç defa dezenfekte edilmesi sağlanmalıdır.
- Bekleme koltukları var ise etrafındaki sandalye ve/veya koltuklar gerekli sosyal mesafeyi sağlayacak şekilde düzenlenmelidir.



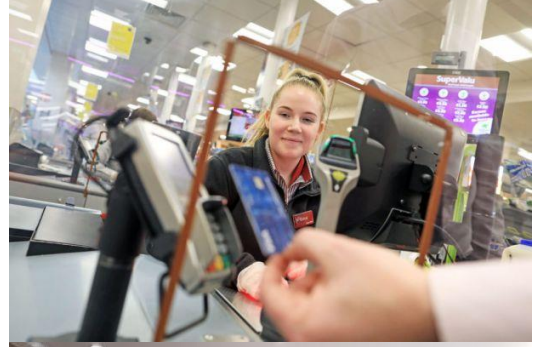
3. Soyunma / Giyinme Kabinleri, Tuvalet Alanları Kullanım Talimatı

Bu talimatta geçen:

Soyunma-Giyinme Kabinleri: Çalışanların işe başlamadan ve iş bittikten sonra iş elbiselerini giyip-çıkardıkları alanı, müşterilerin soyunma odalarını ifade etmektedir.

- Soyunma kabinlerinde ölçü alınırken sosyal mesafe korunamayacağından tıbbi maske ve yüz koruyucu kullanılmalı, iğne ve diğer aletler ağıza götürülmemelidir.
- Tüm soyunma-giyinme alanları mümkünse her müşteri çıkışında anlık olarak dezenfekte edilmelidir.

- Denenen ürünlere Ultraviyole ışınları uygulanmamalıdır. Avrupa Hastalık Kontrol ve Koruma Merkezi tarafından önerilmeyen bu işlem insan sağlığına zararlı olabilir.
- Raflardan alınarak denenen raf ürünleri dezenfekte edildikten sonra katlanarak raftaki ürünlerin en altına yerleştirilmelidir.
- Personeli korumak için tezgahlar ve kasa görevlileri ile müşteri alanı arasında geçici bir ayırıcı veya pencere yerleştirilmelidir.
- Müşteriler tercihen temassız olmak üzere nakit olmayan ödeme yapmaları istenmelidir.
- Her soyunma-giyinme alanlarına firma tarafından içeriği şirket tarafından onaylanmış el dezenfektanı koyulmalıdır.
- Müşteriler ve çalışanlar soyunma-giyinme kabinlerinde mutlaka maske ile girmelidir.
- Soyunma kabinlerinde alanlarında kalma süresi sınırlandırılmalıdır.
- Soyunma kabinleri arasındaki sosyal mesafeye uygun aralık bırakılmalıdır, bunun sağlanamadığı durumlarda fasıllı olarak soyunma alanlarına gidilmesi için çalışma saatleri buna göre planlanmalıdır.
- Soyunma kabinleri giriş-çıkışlarında sosyal mesafenin korunması için önlemler alınmalıdır.
- Soyunma kabinlerine gidiş ve gelişlerin yoğunluğunu azaltmak için kademeli olarak gerçekleştirilmesi ve havalandırmanın yapılması sağlanmalıdır.
- Soyunma kabinlerinde kesinlikle bir şey yenilip içilmemelidir.
- Soyunma odaları, tuvalet ve duşlarda bulunan kapı tutamakları, musluk, tırabzan ve elle temas edilen yüzeyler ile tuvaletler her zamankinden daha sık ve ayrıntılı olarak temizlenmelidir.



3.1 El yıkama talimatı:

- Eller 20 sn. boyunca, avuç içleri, parmak araları, parmak uçları, el sırtları, bilekler ve başparmak çevresi olmak üzere sabunlu su ile yıkanmalıdır.
- Yan yana olan lavabolar için sosyal mesafeyi korumak ve teması önlemek için bir dolu, bir boş olacak şekilde bazıları kullanıma kapatılmalı veya separatör yaptırılmalıdır.



4. Mağaza Alanında Hijyenik ve Sağlıklı Çalışma Talimatı

Bu talimatta geçen:

Ekipman, El Aleti: Hizmet ve bakım ekiplerince kullanılan makas, iğne, hesap makinası, yazar kasa, ölçü aletleri vb. her türlü bireysel kullanılan aletleri, ifade etmektedir.

- Mağaza alanında yapılan iş başı toplantıları sosyal mesafeye uygun yapılmalıdır.
- Hizmet hatlarındaki planlamalar, çalışanlar arası sosyal mesafeyi koruyacak şekilde yapılmalıdır.
- Tüm çalışanlar maskeli olarak çalışmalı, maskeler vardiyada en az 2 kez, nemlendiğinde değiştirilmeli, kullanımı biten maskeler uygun / belirlenmiş atık kutularına atılmalıdır.

4.1 Maske kullanım talimatı:

- Maskeye dokunmadan önce, ellerinizi su ve sabun ile temizleyin, su ve sabuna erişimin olmadığı durumlarda alkol bazlı bir el antiseptiği kullanın.
- Maskede delik ve benzeri hatalı durumun olup olmadığını inceleyin.
- Maskenin üst tarafı metal şeridin olduğu taraftır. Maskenin doğru tarafının dışarıya baktığından emin olun.
- Maskeyi yüzünüze yerleştirin. Maskenin metal şeridini veya sert kenarını, burnunuzun şekline göre kalıplayın. Maskenin alt kısmını aşağı doğru çekerek ağızınızı ve çenenizi kapatın.
- Maskenin üzerini ellerimizle kapatarak nefes aldığımızda kenarlardan hava sızıntısı olmadığına emin olun.
- Maske yanında koruyucu gözlük de kullanıldığı durumda gözlükte buğulanma oluyorsa maskenin yüze tam olarak oturmasını sağlayın.

Maskeyi Takarken:

DOĞRU MASKE KULLANIMI

GİYERKEN



1
Ellerinizi su ve sabun ile 20 saniye boyunca iyice temizleyin.



2
Maskeyi takarken sadece lastiklerinden tutun.



3
Üst taraftaki metal şeridi burun köprüsünün üzerinde sabitleyin.



4
Ağız ve çeneyi tam kapatacak, hava geçişine izin vermeyecek şekilde maskeyi genişletin.



5
Maskeyi kullandığınız sürece dış yüzüne kesinlikle dokunmayın.

Maskeyi çıkarırken:



- Kullanımı biten maskeler uygun / belirlenmiş atık kutularına atılmalıdır.
- Söz konusu atık kutuları Bakanlıkça yayınlanan genelgeye uygun olarak toplanmalı ve en az 72 saat bekletildikten sonra normal evsel atık statüsünde atılmalıdır.
- İki kişinin birbirine sosyal mesafeyi sağlamayacak şekilde yakın çalışması durumunda maskeye ilave olarak yüz siperliği veya koruyucu gözlük kullanılmalıdır.
- Mağaza alanında mevcut ise kullanılan su sebillerinin dezenfeksiyon aralığı artırılmalı, tek kullanımlık su kapları veya bireysel su mataraları ile kullanılmalıdır.
- Mağaza bölümleri ve ortak alanlar havalandırmaları ile taze hava girişinin artırılması optimizasyonu sağlanmalıdır.
- Havalandırma sistemi filtrelerinin periyodik kontrolü yapılmalıdır.

- Mola süreleri, birikmeleri önleyebilmek amacıyla mümkünse fasıllı hale getirilmeli ve/veya uzatılmalıdır.
- Aynı birime ait mola saatleri hizmet süreci aksamayacak şekilde farklı zaman aralıklarına yayılmalıdır.
- Mağazalar ve koridorlar boyunca panolara, ekranlara ve ortak alanlara bilgilendirme dokümanları konulmalıdır.

5. Ortak Alanlar-Toplanma Alanları Kullanım Talimatı

- Salgın hastalığın yayılım riski göz önüne alınarak ortak alan; konferans, toplantı, AVM çapında etkinlikler, ödüllendirmeler gibi çok katılımcının bir arada bulunacağı aktivitelere kapatılmalıdır. Aktiviteler pandemi sonrasına ertelenmelidir.



Yukarıda belirtilen şartlara rağmen, ortak alanı kullanımı gerekliliği olursa;

- Ortak alan kullanım öncesinde dezenfekte edilmelidir. Müşteriler sosyal mesafe kuralına uyarak daha öncesinde işaretlenmiş yerlerde oturmaları sağlanmalıdır.
- Ortak alanda yapılacak etkinlik/oturum bu koşullarda en fazla 15 dakikalık süre içinde tamamlanmaya çalışılmalıdır. Daha uzun sürecekse 15 dakikada bir gereken havalandırma yapılarak devam edilmelidir.
- Müşteri-Çalışan herhangi birisinde hastalık belirtisi olması halinde veya kendilerini iyi hissetmemeleri halinde konferans alanına katılmamalıdır.
- Ortak alan girişinde el dezenfektanı bulundurulmalıdır.
- Ortak alanı tüm katılımcılar maske takmalıdır.
- Ortak alanı kullanılacak doküman / ekipman gibi materyaller elden ele dolaştırılmamalıdır. Dokümanlar önceden belirlenmiş oturma alanına koyulacak veya herkesin dokümanı bırakılan yerden almaları sağlanacak şekilde konferans düzeni alınmalıdır.
- Ortak alan toplanma sonrası katılımcılar ellerini yüzlerine sürmeden, pandemi talimatında belirtildiği şekilde ellerini en az 20 saniye boyunca yıkamalıdır.

6. Açık Ve Kapalı Mola / Dinlenme Alanları Tedbirleri Talimatı

Açık ve kapalı mola / dinlenme alanlarına yönelik tedbirler:

- Kapalı ve açık tüm dinlenme alanları periyodik olarak (tercihen haftada 3 kez) dezenfekte edilmelidir.
- Bu alanlara giriş ve çıkışlarda kullanılacak şekilde el dezenfektanı konulmalıdır.
- Çay alanında kullanılan tüm malzemeler tek kullanımlık olmalıdır.
- Söz konusu tüm alanlara Bakanlıkça tavsiye edilen ve şirket tarafından hazırlanmış uyarıları içeren afiş ve görseller asılmalıdır.

- Açık/kapalı dinlenme alanlarında sosyal mesafe koruyucu işaretleme/sınırlandırmalar yapılmalıdır.
- Mola kapsamında kullanılacak olan tüm lavabo alanlarına bilgilendirme görselleri asılmalıdır.
- Mola alanlarında yer alan bank, sandalye, koltuk gibi oturma/dinlenme ekipmanlarında sosyal mesafe kuralının ihlal edilemeyeceği şekilde fiziki sınırlamalar yapılmalıdır.
- Söz konusu masa, sandalye ve koltukların yerlerinin değiştirilmemesi sağlanmalıdır.
- Havalandırma veya klima sistemlerinde gerekli dezenfeksiyon ve filtre temizliği işlemi yapılmalı ve bundan sonra kullanıma alınmalıdır.
- Eğer yapılacaksa, mola alanlarındaki çay dağıtımı eldivenli, maskeli bir kişi tarafından çalışanlara servis edilmelidir.
- Çalışan personel dinlenme alanlarında en az 1 metrelik sosyal mesafeyi korumalı ve maske takmayı sürdürmelidir. Yemek yerken ya da su/çay/kahve içilirken, maske çıkarılacağı için bunun yapıldığı kapalı alanda aynı anda birden fazla kişinin olmaması sağlanmalıdır
- Çalışanların bir arada sigara içmesi engellenmelidir.
- Herhangi bir anda, kapalı veya açık bir dinlenme/mola/çay/sigara içme istasyonunda, o alanın m²'sine göre sosyal mesafe kuralını garanti eden, şirketçe belirlenecek sayıda maksimum çalışanın olabileceği şekilde tertip alınmalıdır.



7. İşyeri Sağlık Birimleri Çalışma Talimatı

- İşyeri sağlık personeli eş zamanlı çalışmamalıdır.
- Mümkün olması durumunda, merkez işyeri sağlık birimi dışında, tercihen AVM girişinde bir karantina/izolasyon odası kurulmalıdır. Bu alan, AVM girişlerinde çalışanların semptomları olması durumunda;
 - İşe başladıktan sonra semptomların görülmesi durumunda muayene amacıyla kullanılmalıdır.
 - Hastaneye sevk söz konusu olursa bu sağlık ünitesinden 112 aranarak hasta sevk edilmelidir.

➤ Hastanın hastaneye sevk edilmesi gerekiyorsa N95 veya FFP2 (Ventilsiz) maske ile hastaneye sevki sağlanmalıdır.

- İşe giriş muayeneleri için tamamlayıcı tetkikler mümkünse işyerinde yapılmalıdır. İşe giriş muayenesi için sağlık biriminden randevu alınmalıdır.
- Standartlara uygun sağlığı koruyucu KKD seçilmiş olmalı, bu kıyafetler giyilmeden hasta muayene edilmemelidir. Tüm sağlık çalışanlarında N95/FFP2 Ventilsiz maske, EN166 Koruyucu gözlük/ vizör ve virüse karşı koruyucu olduğu piktogramla belli olan eldiven ve standarda uygun tulum giyilmelidir.
- Raporlu ilacı olan ve sürekli ilaç kullanan çalışanlar reçete yazdırmak için sağlık birimine gelmeyip, raporlarının ve ilaçlarının olduğu formu doktorlarına e-posta atarak e-reçete numarası almalıdır.
- İSG eğitimleri ertelenebiliyorsa ertelenmeli, zorunluluk halinde uzaktan eğitim yapılmalıdır. Salgın süreci normalleştikten sonra eğitim salonunda uygun önlemler alınarak yapılmalıdır.

